



Monteringsanvisning

Pro Wet Room Liquid System
&
Pro Wet Room Foil System





CE Pro Wet Room Foil System ETA 16/0086 of 03/12/2019.
Provad enligt ETAG 022 Part 2

CE Pro Wet Room Liquid System ETA 12/0423 of 03/12/2019.
Provad enligt ETAG 022 Part 1

Produkter och åtgångstabell	3
Våtzoner	4
Förberedelser och dokumentation	5
Montering Pro Wet Room Foil System	6
Tätning Purusbrunn i Pro Wet Room Foil System	8
Tätning av Jafobrunn i Pro Wet Room Foil System	9
Montering Pro Wet Room Liquid System	10
Övergång mellan systemen	11
Tätning av Purusbrunn i Pro Wet Room Liquid System	12
Tätning av Jafobrunn i Pro Wet Room Liquid System	13
Tätning vid tröskel och karm	14
Plattsättning	15
Håltagning	15
Delreparation	15
Åtgång fästmassor	15

Produkter Pro Wet Room Foil System - foliebaserat system

Tätskiktsfolie 1x30 m	Pro WR Foil	PWRF	
Tätskiktsinnerhörn	Pro WR IC	PWRIC	
Tätskiktsytterhörn	Pro WR EC	PWREC	
Tätskiktsremsa 25 m	Pro WR Flex Strip	PWR25	
Rörmanschett 10-24 mm	Pro WR PSC 10-24	PWR10	
Rörmanschett 20-32 mm	Pro WR PSC 20-32	PWR20	
Rörmanschett 32-55 mm	Pro WR PSC 32-55	PWR32	
Rörmanschett 56-75 mm	Pro WR PSC 56-75	PWR56	
Rörmanschett 75-110 mm	Pro WR PSC 75-110	PWR75	
Rörmanschett 2-hål 40 mm	Pro WR 2-hole 40	PWR240	
Brunnsmanschett 370x370 mm	Pro WR DSC 3737	PWRD	
Foil adhesive 5+5 kg (2k)	Pro WR 2-comp	PWR2C	ca 0,6 kg/m ² - 0,25 kg/lpm
Membran 6 kg	Pro WR Protect Two	PWR26	ca 0,5 kg (0,35 L)/m ²
Membran 14,5 k	Pro WR Protect Two	PWR214	ca 0,5 kg (0,35 L)/m ²
Multifix 15 kg	Pro Multi Flex Adhesive	PM	ca 1,7 - 5 kg/m ²
Lättfix 15 kg	Pro Multi Flex Light Adhesive	PML	ca 1,2 - 3,4 kg/m ²
Vidhäftningsprimer 1/5 L	Pro Primer	PP10/50	ca 6-8 m ² /Liter

Produkter Pro Wet Room Liquid System - rollbart system

Tätskiktsinnerhörn	Pro WR IC	PWRIC	
Tätskiktsytterhörn	Pro WR EC	PWREC	
Tätskiktsremsa 25 m	Pro WR Flex Strip	PWR25	
Rörmanschett 10-24 mm	Pro WR PSC 10-24	PWR10	
Rörmanschett 20-32 mm	Pro WR PSC 20-32	PWR20	
Rörmanschett 32-55 mm	Pro WR PSC 32-55	PWR32	
Rörmanschett 56-75 mm	Pro WR PSC 56-75	PWR56	
Rörmanschett 75-110 mm	Pro WR PSC 75-110	PWR75	
Rörmanschett 2-hål 40 mm	Pro WR 2-hole 40	PWR240	
Brunnsmanschett 370x370 mm	Pro WR DSC 3737	PWRD	
Fiberremsa 25 m	Pro WR Fiber Strip	PWRF25	
Fiberhörn inner	Pro WR Fiber IC	PWRFIC	
Fiberhörn ytter	Pro WR Fiber EC	PWRFEC	
Fuktspärr 4 L	Pro WR Protect One	PWR14	ca 0,2 L/m ²
Membran 6 kg	Pro WR Protect Two	PWR26	ca 1 kg (0,7 L)/m ²
Membran 14,5 kg	Pro WR Protect Two	PWR214	ca 1 kg (0,7 L)/m ²
Multifix 15 kg	Pro Multi Flex Adhesive	PM	ca 1,7 - 5 kg/m ²

Val av tätskiktssystem och våtzoner

Tätskikt skall appliceras i våtrum där keramiska material eller natursten skall användas som ytskikt och gäller både nyproduktion och renovering. Branschreglerna gäller för våtutrymmen i privata bostäder eller utrymmen med motsvarande belastning. Det är mycket viktigt att man följer monteringsanvisningarna för tätskiktet och att endast de produkter som ingår i systemet används.



Bild från BKR BBV 21:1 s.13

■ **Våtzon 1:** Väggar från golv till tak vid plats för bad eller dusch och väggytor minst en meter utanför dessa samt våtrumets hela golvyta. I ett en meters område utanför plats för bad eller dusch ingår motstående väggyta, inkl. gavel, i våtzone 1. Om del av yttervägg ingår i våtzone 1 ska hela väggen behandlas som tillhörande våtzone 1.

■ **Våtzone 2:** Övriga väggytor

■ Plats för bad eller dusch

I övriga utrymmen så som toaletter, tvättstugor eller utrymmen med varmvattenberedare ska golvet förses med tätskikt på golv samt upp på vägg minst 50 mm.

Väggar i våtzone 1

Skivkonstruktioner - Pro WR Foil System
Massiv konstruktion - Pro WR Liquid System eller Pro WR Foil System

Golv i våtzone 1

Skivkonstruktioner - Pro WR Foil System
Massiv konstruktion - Pro WR Liquid System eller Pro WR Foil System

Väggar i våtzone 2

Skivkonstruktioner - Pro WR Liquid System eller Pro WR Foil System
Massiv konstruktion - Pro WR Liquid System eller Pro WR Foil System

Förberedelser

Lämpliga underlag på vägg för detta system är betong, puts eller skivmaterial som är godkända för våtutrymmen. Lämpliga underlag för golv är betong och cementbundna avjämningsmassor.

Delen av golvet i anslutning till golvbrunn som regelbundet utsätts för vatten ska ha ett fall på minst 1:150 (7mm/m) och maximalt 1:50 (20mm/m). Lutning kan vara 1:25 (40 mm/m) på del av golv som normalt inte beträds, till exempel mellan golvbrunn och de närmsta väggytorna. I övrigt, där utrymmet delvis blir utsatt för vatten, ska fallet vara 1:100-1:200 (10mm/m-5mm/m). Bakfall får aldrig förekomma.

Innan tätskikt monteras ska befintliga ytskikt avlägsnas och underlaget ska vara fritt från damm, sliprester, fett och andra föroreningar. Betong ska vara minst två månader gammal och ytan ska vara brädden och vara fri från sprickor, ojämnheter och håligheter. Om ojämnheter finns ska de spacklas med ett handspackel (ej färdigblandat).

Lokalens yta ska vara minst 10 °C och högst 25 °C. Underlaget och materialet ska vara minst 10 °C. Den relativa fuktigheten (RF) får ej vara mer än 85%

Rörgenomföringar ska vara monterade enligt Säker Vattens anvisningar och en typgodkänd golvbrunn ska vara installerad efter tillverkarens anvisningar.

Träbjälklag ska alltid förstärkas för att anpassa böjstyvheten till keramisk beläggning. Golvspånskivorna skall alltid limmas och skruvas enligt skivtillverkarens anvisningar. Enligt BBV ska böjstyvheten på ett golv där man ska limma keramiska plattor, minst motsvara ett bjälklag med 22 mm spånskiva och regler på c/c 300 mm. Vid ett regelavstånd som är större än 600 mm skall bjälklaget förstärkas med kortlingar med ett c/c på 300 mm. Golvspånskivor skall alltid beläggas med NAXB Pro Primer, armeringsnät 2,5 mm maskvidd 70 mm och minst 12 mm flytspackel Pro Fiber 24H innan Pro Wet Room System tätskiktet monteras.

Vid beläggning av värmeslingor rekommenderas alltid stålarmersnät Ø3,4mm #70mm och minst 15 mm fiberförstärkt Naxb Pro Fiber 24H avjämningsmassa, vid vattenburen golvvärme minst 30 mm.

Vid elvärmeslinga ska det spacklas minst 10 mm ovanför elkabeln. Montering ska utföras av behörig elektriker. Värmegolvet ska startas enligt tillverkarens anvisningar – dock tidigast 28 dagar efter platsättning. Vid vattenburna värmesystem rekommenderas minst 20 mm NAXB Pro Fiber 24H ovanför vattenrören.

Mjukfog ska användas då rörelser i konstruktionen är förväntad. Normalt när det är betong i två vinklar, vid nyproduktion där det finns risk för rörelser i skivkonstruktion eller betongvägg, vid övergång till andra material till exempel vid dörrfoder, fönsterkarm och tröskel och i normalfall golv/väggvinkel när golvvärme är installerat. Mjukfog skall ej användas när keramisk beklädnad överlappar plastmatta på golv och ej mellan keramiska plattor och slukrist vid golvbrunn.

Samtliga branschkrav på underlag, material och deras egenskaper framgår av Byggkeramikrådets Branschregler för våtrum. Branschregler kan laddas ned från www.bkr.se eller beställas i tryckt format från Byggkeramikrådet.

Dokumentation

Kvalitetsdokument enligt reglernas Bilaga A, skall utfärdas av BKR behörig entreprenör och vara undertecknat av våtrumsansvarig arbetsledare. Det skall tillsammans med aktuell monteringsanvisning för det godkända tätskiktssystemet överlämnas till beställare och nyttjare/boende när arbetet är slutfört. Kopia av kvalitetsdokument och monteringsanvisning för det av Byggkeramikrådet godkända tätskiktssystemet arkiveras för egen dokumentation och för att kunna uppvisas i samband med kvalitetsöversyn.

Egenkontroll

Innan platsättning ska alltid en noggrann egenkontroll ske. Inga veck eller blåsor får förekomma på folien. Om detta förekommer skär man upp folien och sätter om, alternativt skär man upp där felet finns och lappar med en bit folie som limmas med Pro WR 2-comp.

Byggkeramikrådets
branschregler hittas på
www.bkr.se
och regler för säker
vatteninstallation når du på
www.sakervatten.se

Montering NAXB Pro Wet Room Foil System - Väg

Innan du påbörjar monteringen av tätskiktet är det viktigt att förbereda med det material och de verktyg du behöver. Mät utrymmet och kapa våder och remsor i de storlekar du kommer behöva. Sugande underlag primas med NAXB Pro Primer 5.0. Späd ut primern med vatten (1:1) och låt torka innan montering av tätskiktsfoile Pro WR Foil.

Detta system har ånggenomgångsmotstånd > 3 400 000 s/m. Plattsättning kan ske efter 12 timmars torktid.



Applicera **Pro WR 2-comp** alternativt **Pro WR Protect Two** över en yta tillräckligt för en våd. (Åtgång Pro WR 2-comp 0,6 kg/m² och Pro WR Protect Two 0,5 kg/m²)



Montera en hel våd av **Pro WR Foil** med början från ett hörn.

Använd en plastspackel eller annat verktyg med rundad egg för att släta ut våden från blåsor och veck.

Se till att full övervättning uppnås mellan underlag och **Pro WR Foil**.



Nästa våd monteras på samma sätt kant i kant med den förra, alternativt med ett överlapp på minst 50 mm. Nedan finns beskrivning av montering med överlapp.

Vid rör genomföringar - skär ett hål med mattniv, inte större än två mm av rörets omkrets.



Applicera **Pro WR 2-comp** (0,25 kg/lpm) med roller eller pensel över skarven mellan våderna.

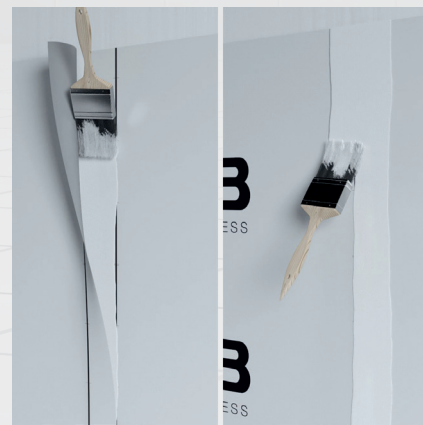
Montera **Pro WR Flex Strip** ovanpå skarven och applicera **Pro WR 2-comp** (0,25 kg/lpm) ovanpå och minst 50 mm utanför **Pro WR Flex Strip**.



Vid rör genomföringar penslas **Pro WR 2-comp** rikligt på folien och minst 50 mm runt rör genomföringen och en passande rörmanschett monteras.

Pro WR 2-comp appliceras sedan på rörmanschetten och minst 50 mm runt om.

Montering med överlapp:



Vid montering med överlapp på minst 50 mm appliceras **Pro WR 2-comp** under överlappet och slätas sedan ut med en slätspackel för att undvika veck eller blåsor.

Sedan appliceras **Pro WR 2-comp** ovanpå överlappningen och minst 50 mm utanför.

Montering NAXB Pro Wet Room Foil System - Golv

Du kan använda Pro WR 2-comp både för att limma folien och till skarvförsegling! Detta system har ånggenomgångsmotstånd > 3 400 000 s/m. Plattsättning kan ske efter 12 timmars torktid.

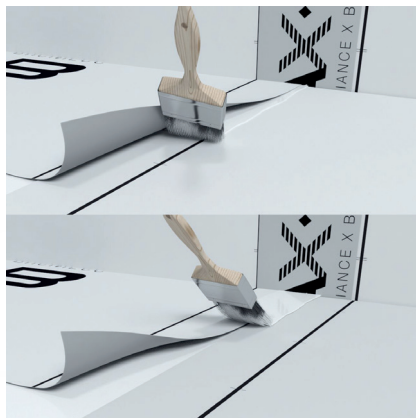
Observera att vid användning av Pro WR Protect Two vid montering av våderna ska själva överlappet hållas fria från produkten.
All skarvlimning får endast ske med Pro WR 2-comp.



Se s.8-9 - anvisning för tätning av vald golvbrunnstyp innan du påbörjar golvarbetet.

Applicera **Pro WR 2-comp** alternativt **Pro WR Protect Two** på golvet på en yta tillräckligt för en våd.

Montera golvvåden och släta ut eventuella blåsor och veck.



Nästa våd monteras på samma sätt på kant i kant alternativt med ett överlapp på minst 50 mm enligt anvisning för montering på vägg på s.5.

Observera att vid användning av **Pro WR Protect Two** vid montering av våderna ska själva överlappet hållas fria från produkten.



Applicera **Pro WR 2-comp** (0,25 kg/lpm) med roller eller pensel över skarven mellan våderna.

Montera **Pro WR Flex Strip** ovanpå skarven och applicera **Pro WR 2-comp** (0,25 kg/lpm) ovanpå och minst 50 mm utanför **Pro WR Flex Strip**.



Vid avloppsrör penslas **Pro WR 2-comp** rikligt på folien och minst 50 mm runt rörgenomföringen och en passande rörmanschett monteras.

Pro WR 2-comp appliceras sedan på rörmanschetten och minst 50 mm runt om.

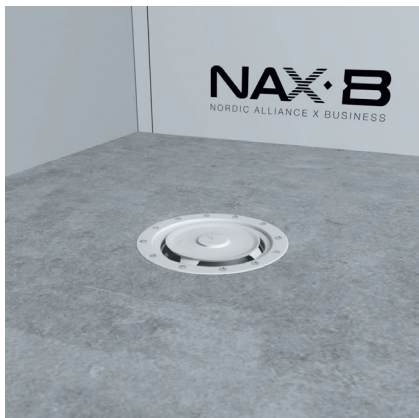


Skarven i golv/väggvinkel förseglas med **Pro WR 2-comp** och **Pro WR Flex Strip** på samma sätt som skarven mellan våder.

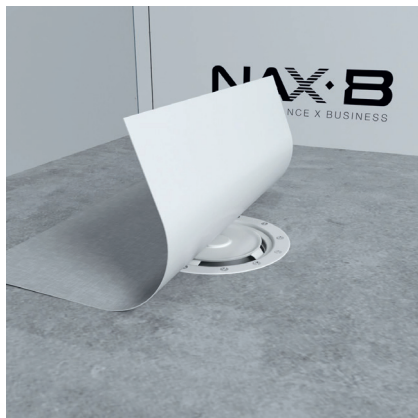


I hörn monteras inner och ytterhörnsmanschetter. Dessa monteras i **Pro WR 2-comp** och ytterligare ett lager **Pro WR 2-comp** penslas rikligt på och runt om manschetterna.

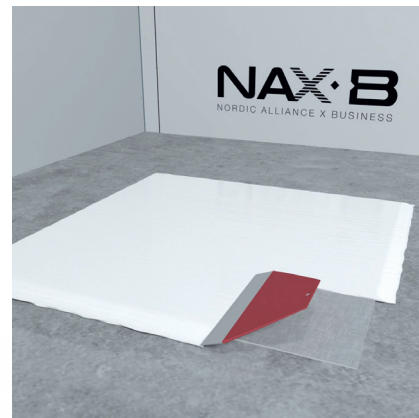
Tätning av Purus golvbrunn - Pro Wet Room Foil System



Placera och montera Purus knivfot.



Brunnsmanschetten monteras centrerad över golvbrunnen med den klibbiga delen nedåt.



Applicera Pro WR 2-comp ovanpå brunnsmanschetten och tillräckligt mycket runt om för en våd.



En våd av Pro WR Foil monterar ovanpå brunnsmanschetten och kontrolleras för blåsor och veck.



Efter ett par timmars torktid skärs hålet för brunnen upp med skärverktyget som medföljer Purus brunn.



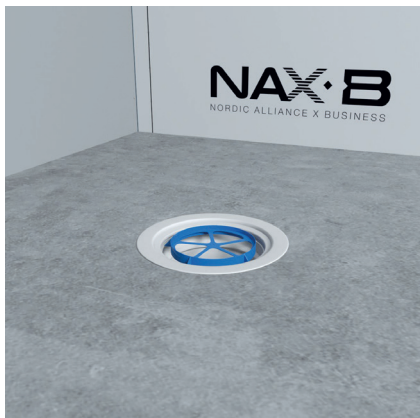
Tryck ner och forma brunnsmanschetten med fingrarna och fäst den mot golvbrunnens flänshals. Montera Purus klämring.

Placera medföljande brunnsstil på klämringen och tryck med foten tills det snäpper till och den hamnar i rätt läge.

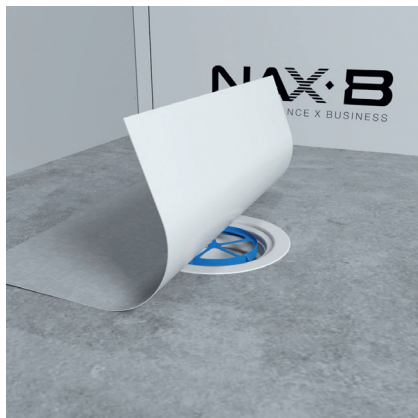
Pensla lite tunnt med Pro WR Protect Two runt brunnskanten för att undslätta monteringen av klämringen.



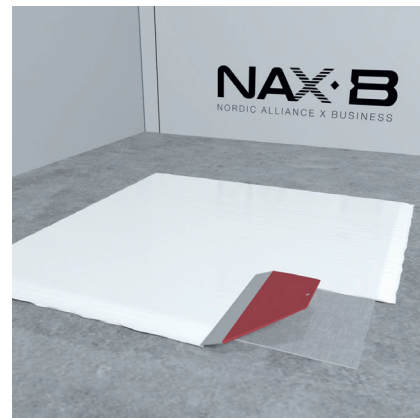
Tätning av **Jafo** golvbrunn - Pro Wet Room Foil System



Placera och montera Jafos skärmall.



Brunnsmanschetten monteras centrerad över golvbrunnen med den klibbiga delen nedåt.



Applicera Pro WR 2-comp ovanpå brunnsmanschetten och tillräckligt mycket runt om för en våd.



En våd av Pro WR Foil monteras ovanpå brunnsmanschetten och kontrolleras för blåsor och veck.



Efter ett par timmars torktid används Jafos skärmall. Använd en mattniv och skär ett jämt runt hål mot mallens insida. Skärmallen tas bort och folien viks ner så att den ligger mot brunnskanten.



Montera klämringen genom att skruva ner de medföljande skruvarna växelvis för att inte deformera skruvhålen. Fortsätt skruva med växelvis mer kraft tills klämringen sitter stabilt.

Montering NAXB Pro Wet Room Liquid System - rollbart

Pro Wet Room Liquid System med Pro WR Protect One och Protect Two är ett vätskebaserat och rollervänligt system och används som tätskikt bakom keramisk ytbeklädnad på golv och väggar i våtrum i bostäder och utrymmen med likartad belastning.

Pro WR Protect One och Protect Two är ett deformationsupptagande och rollervänligt tätskiktssystem för betong, lättbetong, puts, samt på skivkonstruktioner enbart i zon 2. I massiva konstruktioner kan NAXB Fiberremsa användas.

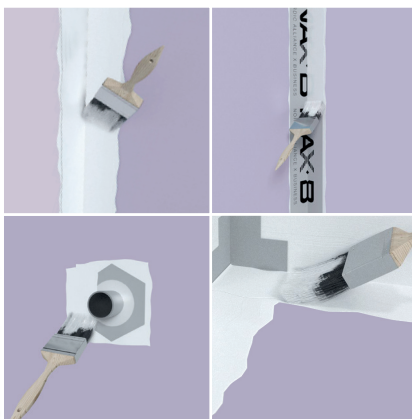
Tätskiktssystemet har ett ånggenomgångsmotstånd ca 1 500 000 s/m.

Vägg



Applicera fuktspärr **Pro WR Protect One** med en korthårig roller och pensel på väggar. (Åtgång: ca 0,2 L/m²)

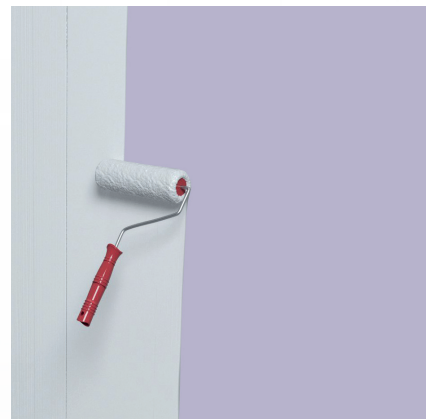
Torktid på **Pro WR Protect One** är ca 30 min vid normal rumstemperatur.



Tätskitsremsor, hörn och rörmanchetter monteras vått i vått i **Pro WR Protect Two**.

I solida konstruktioner kan NAXB fiberremsa med fördel användas.

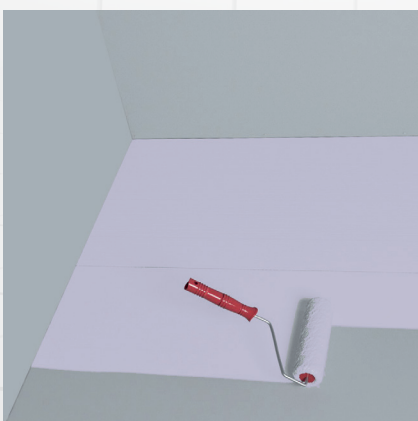
Ytterligare ett lager **Pro WR Protect Two** appliceras över remsor och rörmanchetter.



Väggar rollas med membran **Pro WR Protect Two** två gånger (total åtgång ca 1 kg/m²) med en torktid på 1-2 timmar i mellan.

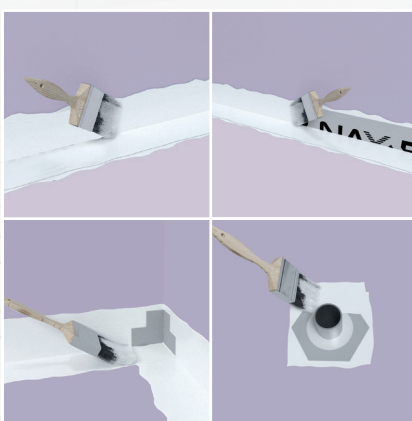
Plattsättning kan påbörjas efter 12 timmar.

Golv



Applicera fuktspärr **Pro WR Protect One** med en korthårig roller och pensel på golv. (Åtgång: ca 0,2 L/m²)

Torktid på **Pro WR Protect One** är ca 30 min vid normal rumstemperatur.



Tätskitsremsor monteras i vinklar, hörnmanchetter i hörn och rörmanchetter för tvättstall och toalettstol monteras vått i vått i **Pro WR Protect Two**.

Brunnsmanschett monteras enligt anvisning på sidor 12-13.



Golytan rollas med membran **Pro WR Protect Two** två gånger (total åtgång ca 1 kg/m²) med en torktid på 1-2 timmar i mellan.

Rolla **Pro WR Protect Two** fram till klämringen - undvik att rolla på den.

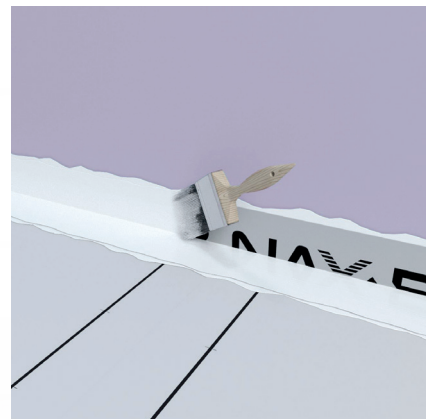
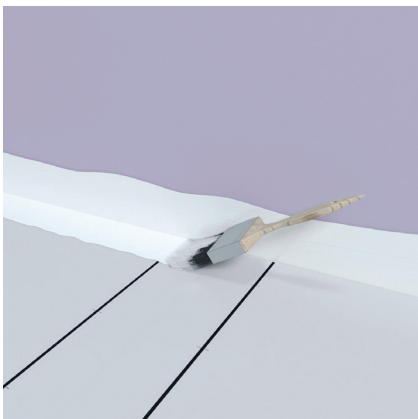
Plattsättning kan påbörjas efter 12 timmars torktid.

Övergång rollbart/foliesystem

Våtzon 2 kan tätas med rollbart system (Pro Wet Room Liquid System) med en övergång till foliesystem (Pro Wet Room Foil System) i våtzon 1.

Vid övergång vägg/vägg-vinkel skall alla övergångar ske utanför våtzon 1.

Golv/vägg vinkel



Vägg rollas med fuktspärr **Pro WR Protect One** (Åtgång: ca 0,2 L/m²). På golv monteras **Pro WR Foil** i **Pro WR 2-comp** (Åtgång: 0,6 kg/m²) alternativt **Pro WR Protect Two** (Åtgång: 0,5 kg/m²) fram till väggvinkel enligt anvisning på s.7.

Pro WR 2-comp appliceras i alla hörn och vinklar (Åtgång: ca 0,25 kg/lpm). **Pro WR Flex Strip** och hörnmanschetter monteras i **Pro WR 2-comp**.

Rolla eller pensla ytterligare ett lager **Pro WR 2-comp** (Åtgång: ca 0,25 kg/lpm) ovanpå och rikligt runt om remsa och manchetter.

Vägg/vägg vinkel



Vägg i våtzon 2 rollas med fuktspärr **Pro WR Protect One** (Åtgång: ca 0,2 L/m²). **Pro WR Foil** monteras i **Pro WR 2-comp** alternativt **Pro WR Protect Two** (Åtgång Pro WR 2-comp 0,6 kg/m² och Pro WR Protect Two 0,5 kg/m²) fram till vinkeln enligt anvisning på s.6.

Pro WR 2-comp appliceras i vinkeln. **Pro WR Flex Strip** och hörnmanschetter monteras i **Pro WR 2-comp**. Rolla eller pensla ytterligare ett lager **Pro WR 2-comp** ovanpå och rikligt runt om remsa och manchetter.

Tätning av **Purus** golvbrunn - Pro Wet Room Liquid System



Rengör golvbrunnens fläns och ned i brunnsätet med T-röd eller liknande. Montera foten till Puruskniven.



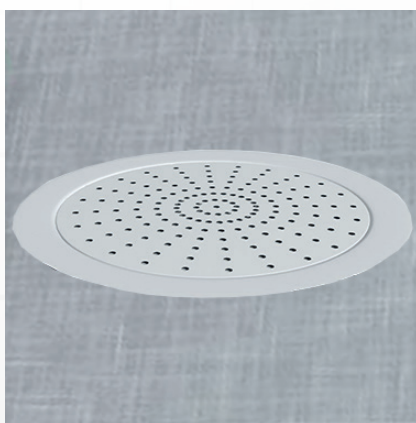
Centrera brunsmanschetten och fäst med den klibbiga sidan nedåt. Se till så att det inte förekommer några veck eller blåsor.



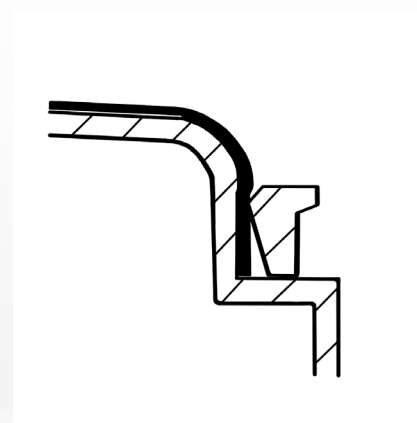
Skär upp hålet med puruskniven och ta bort den utskurna biten av manschetten, kniven och knivfoten.



Tryck ner och forma brunsmanschetten med fingrarna och fäst den mot golvbrunnens flänshals. Pensla lite membran **Pro WR Protect Two** runt brunnskanten för att undlätta monteringen av klämringen. Använd grå klämring.



Placera medföljande brunnsfil på klämringen och tryck med foten tills det snäpper till och den hamnar i rätt läge.

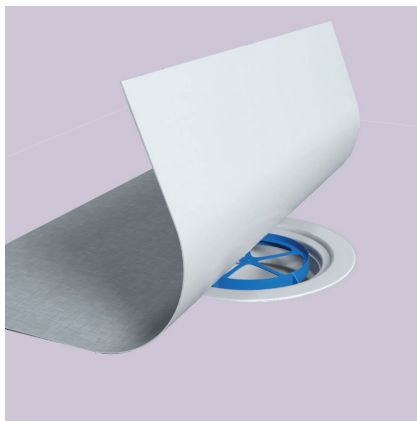


Säkerställ att klämringen är i rätt läge.

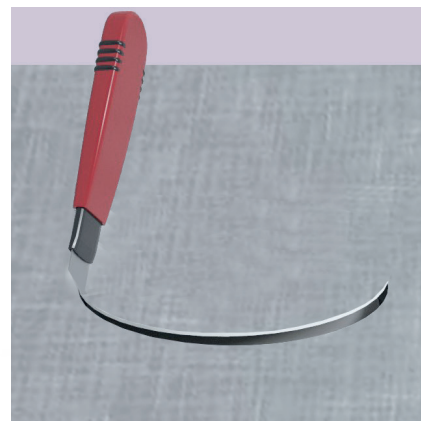
Tätning av **Jafos** golvbrunn - Pro Wet Room Liquid System



Rengör golvbrunnens fläns och ned i brunnsätet med T-röd eller liknande. Placera Jafos skärmall. Avlägsna O-ringen.



Centrera brunnsmanschetten över golvbrunnen och fäst den med den klibbiga sidan nedåt. Se till att det inte förekommer några veck eller blåsor.



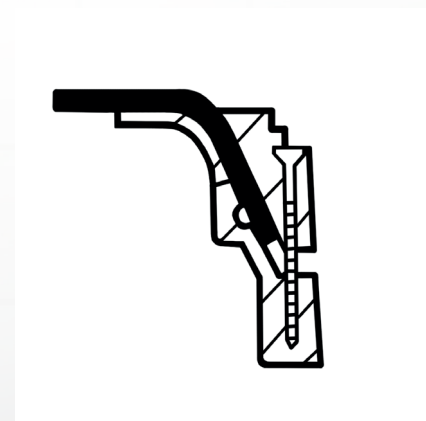
Använd en mattniv och skär ett jämt runt hål mot mallens insida. Ta bort den utskurna biten av manschetten.



Tryck ner och forma brunnsmanschetten med fingrarna. Pensla lite membran **Pro WR Pro-protect Two** runt brunnskanten för att undlätta monteringen av klämringen.



Montera klämringen genom att skruva ner de medföljande skruvarna växelvis utan att dra åt för att inte deformera skruvhålen. Fortsätt skruva med växelvis mer kraft tills klämringen sitter stabilt.

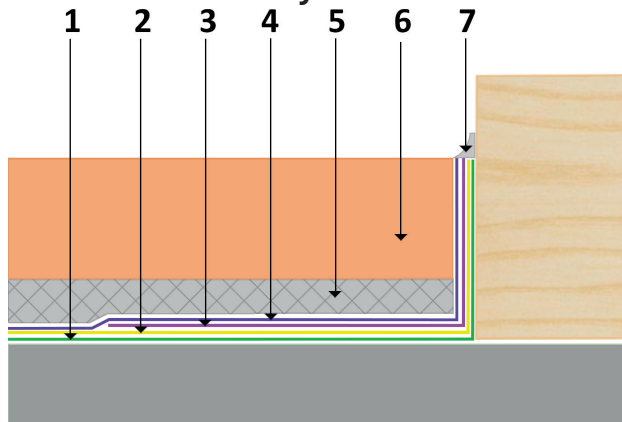


Manschetten ska gå ner till där den koniska falsen övergår i den horisontella.

Tätning vid tröskel

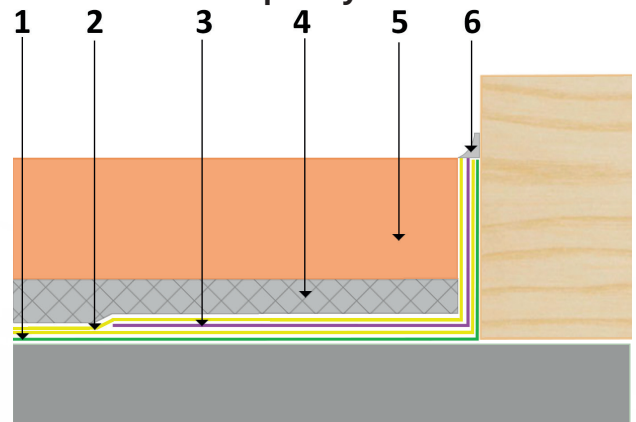
Tätskiktet skall vikas upp mot tröskeln och vara i nivå med den färdiga keramiska beklädnaden. Mjukfog skall appliceras enligt bild.

Pro Wet Room Foil System



1. Pro WR Foil + Pro WR 2-comp / Pro WR Protect Two
2. Pro WR 2-comp
3. Pro WR Flex Strip
4. Pro WR 2-comp / Pro WR Protect Two
5. Pro Multi Flex / Pro Multi Flex Light
6. Keramisk platta
7. Våtrumssilikon

Pro Wet Room Liquid System

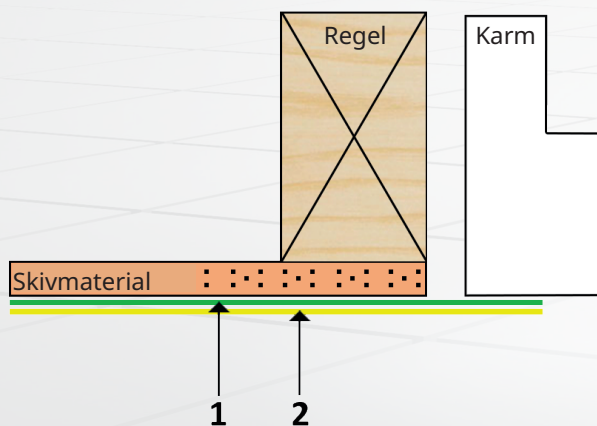


1. Pro WR Protect One
2. Pro WR Protect Two
3. Pro WR Flex Strip / Pro WR Fiber Strip
4. Pro Multi Flex
5. Keramisk Platta
6. Våtrumssilikon

Tätning vid karm

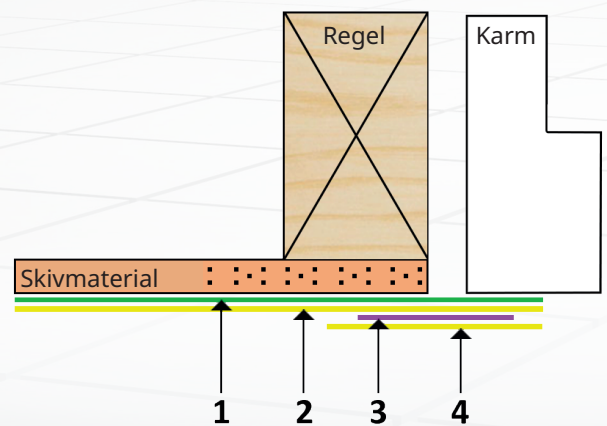
Om dörr eller fönster sitter i våtzon 1 skall tätskikt limmas ut på karm enligt bilder. Om karm ej är monterad limmas tätskikt minst 50 mm runt hörnet. Andra lösningar kan förekomma.

Pro Wet Room Foil System



1. Pro WR 2-comp/ Pro WR Protect Two
2. Pro WR Foil

Pro Wet Room Liquid System



1. Pro WR Protect One
2. Pro WR Protect Two
3. Pro WR Flex Strip / Pro WR Fiber Strip
4. Pro WR Protect Two

Plattsättning

Plattsättning sker när tätskiktet har torkat, tidigast efter 12 timmar. Detta gäller i både Pro WR Liquid System och Pro WR Foil System.

Använd en fixkam i lämplig storlek och dra på fästmassa med kammens släta sida. Jämna sedan ut med den tandade sidan av kammen. Åtgång och kamstorlek kan läsas av i tabellen nedan.

Plattan monteras genom att trycka och vrida den mot underlaget. Kontrollera regelbundet att plattorna har full täckning av fästmassa.



Håltagning i Pro Wet Room Foil & Liquid System



All håltagning i både Pro Wet Room Foil System och Liquid System skall tätas. All håltagning skall ske i massiv konstruktion så som betong eller regler.

Efter håltagning fylls infästningshålet med våtrumssilikon. Pluggen trycks in och även den fylls med våtrumssilikon. Skruva sedan i skruven.

Håltagning i tätskikt ska undvikas så långt det går. För att undvika håltagning finns idag många limbara detaljer.

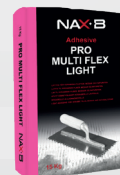
Reparation av Pro Wet Room Foil & Liquid System

Om en keramisk platta behöver bytas tas denna bort genom att först skrapa bort fogmassa och sedan med hjälp av till exempel vattensåg eller slipmaskin försiktigt skära spår i plattan (ej djupare än plattans tjocklek). Avlägsna sedan plattan och resterande fix och fogmassa försiktigt och var noga med att inte skada tätskiktet. Den nya plattan monteras med fix enligt ovan anvisning (plattsättning).

Om tätskiktet går sönder i samband med byte kontaktas NAXB. Kontaktuppgifter finns på sista sidan.

Åtgång NAXB Fästmassor för Pro WR Systems

Storlek på plattor	Kamstorlek	Pro Multi Flex	Pro Multi Flex Light*
5x5 cm	4 mm	1,7 kg / m ²	1,2 kg / m ²
15x15 cm	6 mm	2,2 kg / m ²	1,7 kg / m ²
25x25 cm	8 mm	2,8 kg / m ²	2,1 kg / m ²
30x60 cm	10 mm	4 kg / m ²	2,5 kg / m ²
60x60 cm	12 mm	5 kg / m ²	3,4 kg / m ²



*används endast i Pro WR Foil System

Kontakt

Naxb - Nordic Alliance X Business
Salita S. Nicola Da Tolentino N.
1/B 00187 Rome, Italy
info@naxb.it

+39 335 8251776
+46 771 300 200